

VÝROČNÍ ZPRÁVA



Služby města Jindřichův Hradec s.r.o.

Jiráskovo předměstí 1007/III,

377 01 Jindřichův Hradec

IČ: 26043335



Vážení,

je Vám předkládána Výroční zpráva za rok 2013 společnosti Služby města Jindřichův Hradec s.r.o. Společnost má za sebou další úspěšný rok, ve kterém usilovala o maximální naplnění požadavků Města Jindřichův Hradec, obyvatel Jindřichova Hradce a místních částí. Při své činnosti se nám podařilo získat další nové zákazníky a rozšířili jsme nabídku služeb a prací. V průběhu celého roku byl kladen důraz na dodržování kvality služeb a prací, na zvýšení produktivity práce a důsledně byly sledovány náklady s cílem dosažení růstu tržeb.

V tomto roce bylo významným krokem změna sídla společnosti Služby města Jindřichův Hradec s.r.o. do nově zrekonstruovaných prostor na Jiráskově předměstí v Jindřichově Hradci, přičemž došlo ke zlepšení celkového zázemí a vybavení společnosti.

Základní charakteristika společnosti

Služby města Jindřichův Hradec s.r.o.

zapsána v obchodním rejstříku u Krajského soudu v Českých Budějovicích,

oddíl C, vložka 10836

IČ: 26043335

DIČ: CZ26043335

sídlo společnosti: Jiráskovo předměstí 1007/III, 377 01 Jindřichův Hradec

právní forma společnosti: společnost s ručením omezeným

rozhodující předmět činnosti:

- správa a údržba nemovitostí
- poskytování technických služeb
- specializovaný maloobchod
- nakládání s odpady (vyjma nebezpečných)
- poskytování technických služeb pro zemědělství a zahradnictví
- lesnictví, těžba dřeva a poskytování služeb v myslivosti
- přípravné práce pro stavby
- specializované stavební činnosti
- dokončovací stavební práce
- technická činnost v dopravě
- služby v oblasti administrativní správy a služby organizačně hospodářské povahy u fyzických a právnických osob
- hostinská činnost
- silniční motorová doprava nákladní: vnitrostátní provozovaná vozidly do 3,5 t celkové hmotnosti mezinárodní provozovaná vozidly do 3,5 t celkové hmotnosti
- provozování tělovýchovných a sportovních zařízení a zařízení sloužících regeneraci a rekondici
- provozování krematoria
- provozování pohřební služby
- montáž, opravy, revize a zkoušky vyhrazených elektr. zařízení
- poskytování služeb pro osobní hygienu a služby související s péčí o vzhled osob
- zemědělská výroba

statutární orgán:

Ing. Stanislav Mrvka – jednatel

Ing. Ivo Ježek – jednatel/ředitel

dozorčí rada:

Aleš Müller - předseda

Mgr. Barbora Talknerová

Zdeňka Klímová

Erika Mitasová

Vladimír Krampera

společníci:

Město Jindřichův Hradec

Jindřichův Hradec II, Klášterská 135,

IČ: 00246875

vklad : 3 700 000,- Kč

obchodní podíl: 100 %

základní kapitál:

3 700 000,- Kč



Politika kvality a strategie společnosti

kvalita:

- *neustále zvyšování kvality odvedených prací a služeb*
- *aplikace nových technologií pro dosažení vysoké kvality odvedených prací a služeb*
- *trvale vzdělávat a motivovat zaměstnance jako tvůrce kvality prací a služeb*

bezpečnost a ochrana zdraví:

- *veškeré činnosti společnosti provádět s ohledem na bezpečnost a zdraví zaměstnanců, veřejnosti a okolí*
- *dodržovat legislativní požadavky v oblasti bezpečnosti a ochrany zdraví*
- *zlepšovat pracovní prostředí a podmínky*
- *informovat a motivovat zaměstnance k aktivnímu přístupu při ochraně zdraví a prevence rizik*

ochrana životního prostředí:

- *v rámci ochrany životního prostředí a vlivu činnosti naší společnosti na životní prostředí působit více než ukládají platné zákony a předpisy*
- *aplikací moderních ekologických technologií a prostředků snižovat negativní dopad na životní prostředí*
- *vzdělávat a motivovat zaměstnance k ochraně životního prostředí*

strategie společnosti:

- *udržet a rozšiřovat činnosti pro město Jindřichův Hradec i ostatní odběratele*
- *zvyšování výkonnosti a efektivity ve všech činnostech společnosti*
- *neustále zavádět a zlepšovat progresivní metody řízení organizace*
- *zajištění stabilního ročního obratu společnosti*

Informace o skutečnostech, které nastaly po rozvahovém dni

Ve společnosti nedošlo po rozvahovém dni k významným skutečnostem.

Informace o předpokládaném vývoji činnosti účetní jednotky

V roce 2014 bude jedním z cílů společnosti Služby města Jindřichův Hradec s.r.o. zajistit provoz komunitní kompostárny v Jindřichově Hradci, která bude umístěna v areálu sídla společnosti a dále zajištění oprav povrchů místních komunikací (vozovky, chodníky) vlastními prostředky.

Informace o aktivech v oblasti výzkumu a vývoje

V oblasti výzkumu a vývoje společnost nevyvíjí žádné aktivity.

Informace o aktivitách v oblasti ochrany životního prostředí a pracovních vztazích

V oblasti životního prostředí společnost spolupracuje s firmou ČECH – ODPADY, s.r.o. a AVE CZ odpadové hospodářství s.r.o.. Pracovní právní vztahy jsou stabilní, není předpoklad organizační změny.

Informace o organizační složce v zahraničí

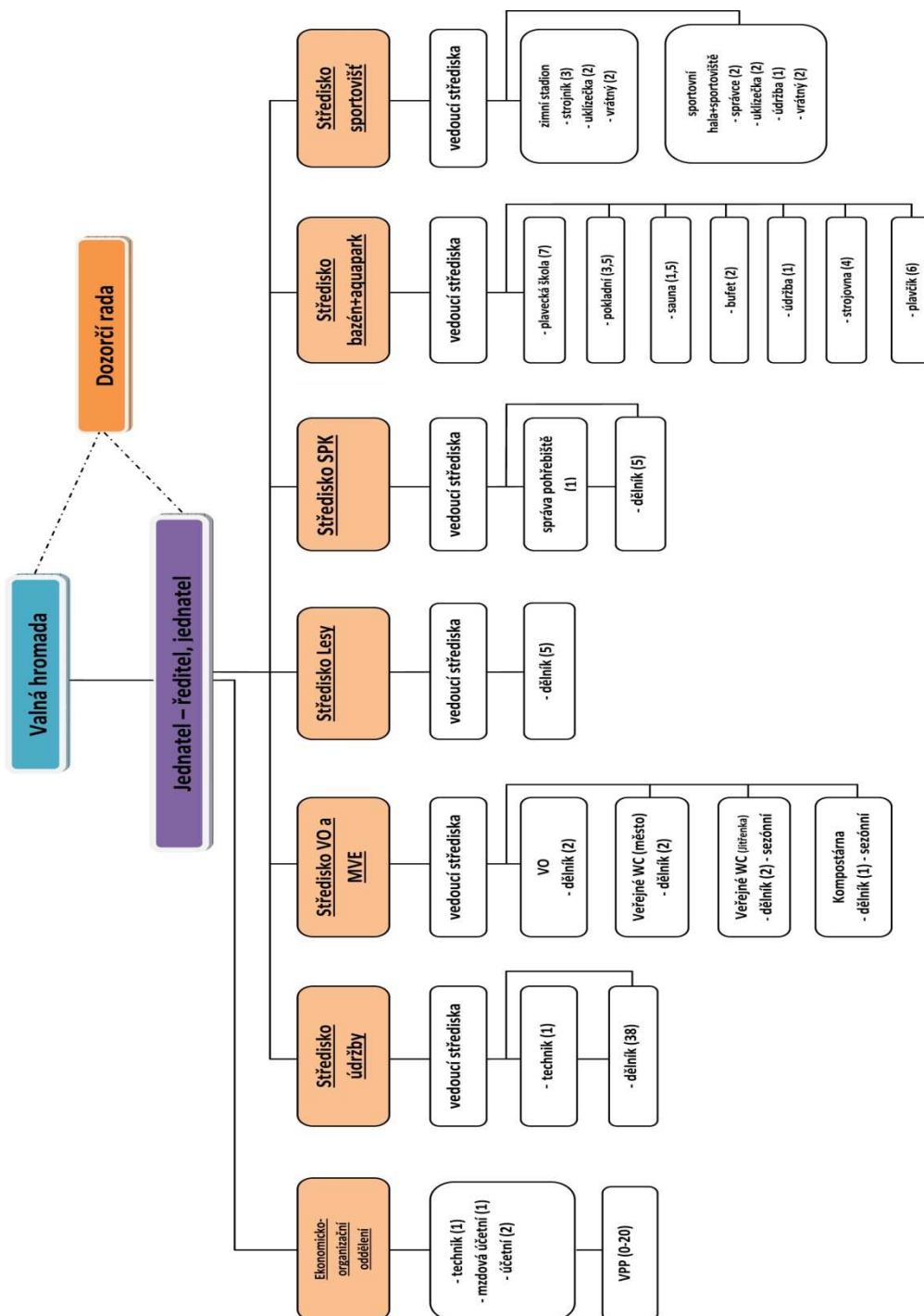
Společnost nemá žádnou organizační složku v zahraničí.



Organizační struktura společnosti

Společnost Služby města Jindřichův Hradec s.r.o. měla k 31. 12. 2013 117 zaměstnanců.

Organizační struktura společnosti Služby města Jindřichův Hradec s.r.o.



| | |
|--------------|--|
| vysvětlivky: | |
| — | řídící a informační vztah |
| - - - - - | kontrolní, metodický, informační vztah |

Činnosti jednotlivých středisek

ekonomicko – organizační oddělení

- komplexní zajištění účetnictví a personální agendy
- komplexní organizace VPP
- veřejné zakázky
- správa a údržba parkovacích automatů
- zpracovávání dotazníků a výkazů pro ČSÚ
- komplexní zajištění webových stránek společnosti
- organizování a zajištění trhů
- zajištění povolení kácení dřevin mimo les

středisko údržby

- zimní údržba komunikací
- úklid po zimní údržbě
- blokové čištění komunikací dle harmonogramu
- průběžné strojní a ruční čištění
- ruční sběr odpadků na veřejném prostranství
- sečení travnatých ploch
- řez keřů
- kácení stromů, ořezy, zpracování vývrátů
- odstraňování nežádoucích porostů
- správa a údržba komunikací
- správa městských bytů
- výsadba stromů, keřů a květin (+ pěstební péče)

- štěpkování dřevní hmoty
- údržba dětských hřišť a instalace nových prvků



středisko VO a MVE

- instalace, provoz a údržba veřejného osvětlení, údržba světelného signalizačního zařízení
- provoz veřejných WC a záchytných kotců
- provoz malé vodní elektrárny „Devět mlýnů“
- přebírání veřejného prostranství a místních komunikací po zvláštním užívání na území města Jindřichův Hradec (vč. místních částí)

středisko lesy

- správa městských lesů o rozloze 405 ha – pěstební a těžební činnost

středisko SPK

- *provoz pohřební služby*
- *správa krematoria*
- *správa a údržba hřbitova*

středisko bazén + aqvapark

- *provoz bazénu, saun a relaxačního centra*
- *provoz venkovního aqvaparku*
- *provoz občerstvení*



středisko sportovišť

- *správa a provoz městských sportovišť:*
- *zimní stadion*

- skatepark
- sportovní hala
- fotbalová hřiště (Vajgar a UMT Piketa)

Výsledky dle středisek – rok 2013

| Středisko | Leden – prosinec 2013 |
|---|-----------------------|
| 01 - Dílna | 5 279 955.03 |
| 12 -WC | -157 688.91 |
| 13 – Správa pohřebiště a krematoria | 989 302.04 |
| 15- VO | 217 688.96 |
| 28 - Lesy | 1 221 515.22 |
| 29 - MVE | 621 233.09 |
| 50 – Bazén a aquapark | -5 995 112.41 |
| 60 – Ostatní sportoviště | -3 118 275.78 |
| 70 – Parkoviště „Jitřenka“ | 462 053.52 |
| 99 – Správa podniku | 4 591 864.55 |
| Služby města Jindřichův Hradec s.r.o. - CELKEM | 4 112 535.31 |

Rezervy dle středisek

| Středisko | Výše rezerv tvořených v roce 2013 | Stav rezervy k 31. 12. 2013 |
|-------------------------------------|-----------------------------------|-----------------------------|
| 01 - Dílna | 414 150.00 | 828 300.00 |
| 13 – Správa pohřebiště a krematoria | 359 167.00 | 1 795 835.00 |
| 28 – Lesy (pěstební činnost) | 1 000 000.00 | 1 000 000.00 |
| 61 – Zimní stadion | 265 354.00 | 530 708.00 |
| 99 – Správa podniku | 350 250.00 | 350 250.00 |

Všechny rezervy ze zisku jsou tvořeny v souladu s ustanovením § 9 zák. č. 593/1992 Sb. (zákon České národní rady o rezervách pro zjištění základu daně z příjmů) a vnitřní směrnici společnosti Služby město Jindřichův Hradec s.r.o. ze dne 1. 9. 2012. Současně je výše rezerv deponována na účtech vedených u Waldviertler Sparkasse Bank AG Jindřichův Hradec.

středisko 01 – Dílna

V roce 2013 došlo na tomto středisku k rozšíření činností o stavební práce na úseku oprav komunikací a správy bytového fondu. V souvislosti s tím došlo k nárůstu počtu zaměstnanců v průměru o 10 pracovníků. Díky tomu došlo sice ke zvýšení mzdových nákladů a nákladů na spotřebu materiálu, ty však byly vykompenzovány vyššími výnosy. Výsledkem je meziroční zvýšení zisku o cca 871 tis Kč. 15 pracovníků veřejně prospěšných prací se ve výsledku střediska významně neprojevovalo. Jejich mzda je dotována ÚP J. Hradec, zároveň VPP nevykazují žádné výnosy. V roce 2013 bylo na středisko pořízena 1 dodávka (Citroen Jumper), 1 malé nákladní vozidlo (Mitsubishi Fuso) a 1 komunální nosič (Belos) v celkové hodnotě cca 1,6 mil Kč. Zároveň bylo vyřazeno 1 nákladní vozidlo Multicar.

středisko 50 – Plavecký areál (plavecký bazén, aqvapark, plavecká škola, sauna, bufet a restaurace na bazénu)

Hlavní složkou výnosů jsou tržby ze vstupného a za plavecké kurzy, které v roce 2013 činily 14,1 mil. Kč, což je oproti roku 2012 zvýšené o 1,8 mil. Kč. V tomto období se zvýšil počet návštěvníků o 11 636 oproti roku 2012. V průměru na den byla v roce 2013 návštěvnost 582 osob oproti roku 2012, kdy návštěvnost byla 549 osob za den. Dále na tomto středisku byly provedeny pouze nutné opravy k zajištění chodu (oprava tobogánu, výměna poškozených dlaždic včetně přespárování). Dále na tomto středisku byly pořádány sportovní akce – „Jarní tábor pro děti, Sport pro všechny rodiče s dětmi, Letní dětský tábor, Léto u vody, Plavecká soutěž plaveckého klubu, Krajské závody v plavání žáků“. Z hlediska zlepšování poskytovaných služeb v této oblasti lze považovat rok 2013 za úspěšný.

střediska ve skupině 60 – ostatní sportoviště (zimní stadion, sport. hala, fotbalová hřiště, skatepark)

Významným příjmem této skupiny sportovišť jsou tržby z pronájmu sportovišť, které v roce 2013 činily 7,3 mil. Kč. Na zimním stadionu došlo ke zvýšení využití ledové plochy (podnikové ligy, veřejné bruslení) a dále byla provedena optimalizace využití sportovní haly, kdy je ve všední dny přístupná od 7 do 22 hodin, o víkendech je využita pro ligová utkání.

středisko 70 – parkoviště „Jitřenka“

V průběhu roku 2013 došlo ke změně ve výběru parkovného – byl instalován automatický parkovací systém, čímž došlo k významné úspoře mzdových nákladů a současně k efektivnějšímu výběru poplatků za parkovné.

středisko 12 – WC

Toto středisko je ve ztrátě stejně jako v minulých letech, přičemž byly provedeny pouze nutné opravy k zajištění provozu (výměna plynového kotle).

středisko 13 – Krematorium

Tento úsek vykazuje pravidelný a významný zisk. Celkový počet rozloučení v roce 2013 byl 322, což je o 25 více než v roce 2012. Počet kremací v tomto roce – 903, což je oproti roku 2012 navýšení o 130. V roce 2013 bylo na toto středisko pořízeno nové zařízení na reprodukci hudby při smutečních obřadech, dále byla rozšířena a nově vybavena čekárna pro pozůstalé a pořízen byl nový pohřební vůz. Rok 2013 v oblasti pohřebnictví lze považovat za rok úspěšný z ekonomického hlediska, tak i z hlediska zlepšování poskytovaných služeb v této oblasti.

středisko 15 – VO

V tomto období došlo ke snížení zisku změnou zaúčtování mezd technika ze střediska 99 na středisko 15. Výměna osvětlení byla provedena v lokalitách Rezkova a Dolní Skrýchov (20 ks svítidel včetně renovace sloupů).

středisko 28 – Lesy

V roce 2013 bylo v lesích v majetku Města Jindřichův Hradec vytěženo celkem 3148,21 m³ dřeva. Zalesněno bylo 2,75 ha holin po mýtní těžbě a 0,28 ha nových lesních ploch. Prořezávky byly provedeny na 4,54 ha. Probírky do 40 let na 1,30 ha. Oplocení lesních kultur v délce 1800 m. Proti bušení byly kultury ochráněny na 21,30 ha.

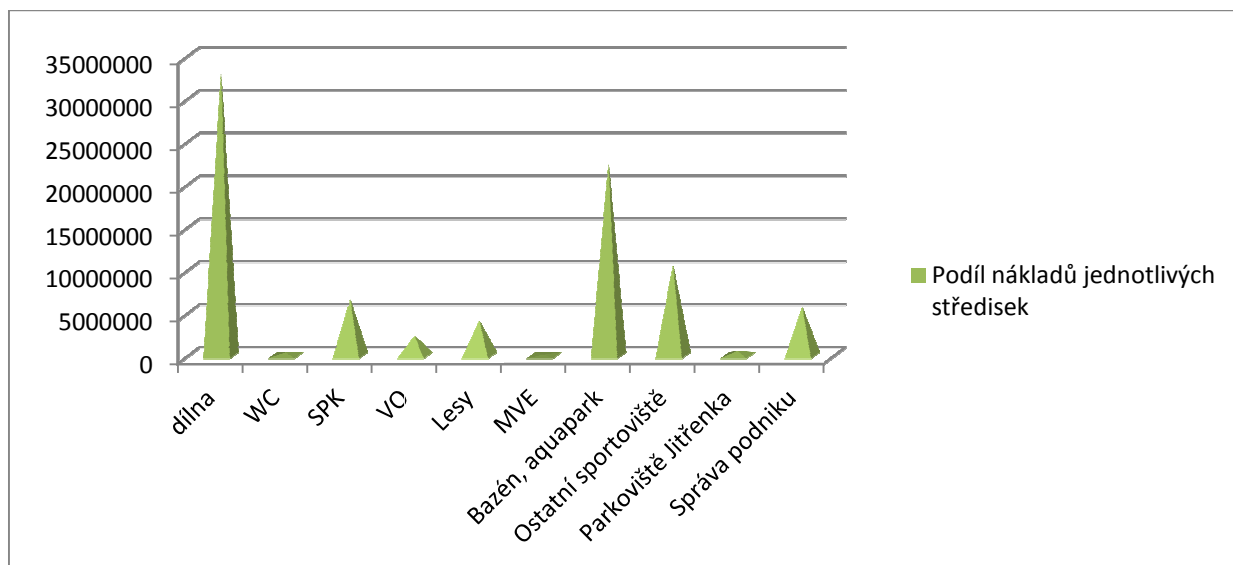
středisko 29 – Elektrárna

Ve sledovaném období jsme na MVE utržili 703 tis.Kč. Z vytvořené rezervy v minulosti byly v roce 2013 provedeny celkové opravy objektu za 327 686,- Kč (nátěr střechy, nátěr fasády, nátěr oken a dveří, vnitřní nátěr, výměna oplocení).

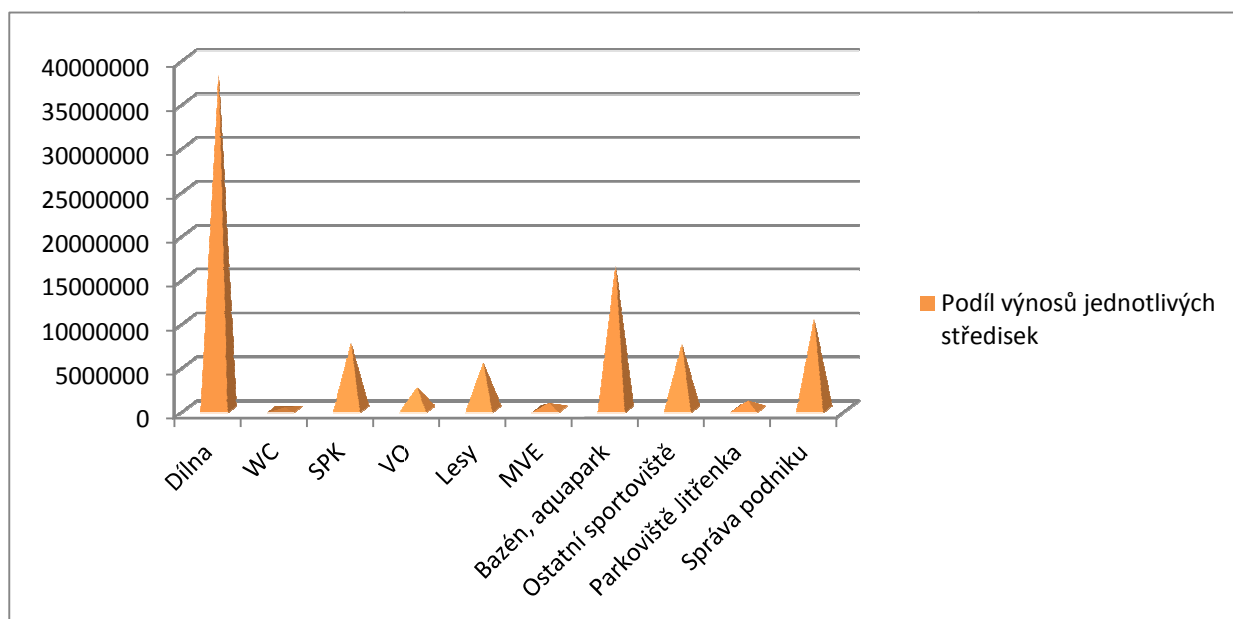
středisko 99 – Správa

Na toto středisko jsou účtovány veškeré náklady spojené s vedením firmy. Do výnosů tohoto střediska je poprvé v roce 2013 účtována dotace na provoz sportovišť ve výši 8 mil. Kč, dalšími menšími výnosy tohoto střediska jsou tržby z Farmářských trhů, Vánočních trhů a poutě „Porcinkule“,

Podíl nákladů jednotlivých středisek



Podíl výnosů jednotlivých středisek



Způsob rozdělení zisku z předcházejícího účetního období

Zisk z předchozího účetního období nebyl předmětem rozdělení. Byl z něj financován nákup nových strojů a rekonstrukce budovy sídla společnosti.

Návrh na rozdělení zisku běžného období

| | |
|--------------------------|-----------------|
| Dotace rezervního fondu: | 172.200,-Kč |
| Nerozdělený zisk: | 3.271.385,31-Kč |