

**MĚSTO JINDŘICHŮV HRADEC**

**KLÁŠTERSKÁ 135/II  
377 01 JINDŘICHŮV HRADEC**

## **OPERAČNÍ PLÁN**

### **ZIMNÍ ÚDRŽBY MÍSTNÍCH KOMUNIKACÍ**

ve vlastnictví města Jindřichův Hradec  
pro období zimy

**2021 - 2022**

Zpracoval a vydal:  
**Služby města Jindřichův Hradec s.r.o.**  
V Jindřichově Hradci, dne

.....  
**Ing. Ivo Ježek**  
jednatel

Schválil:  
**Rada města Jindřichův Hradec**  
na své schůzi konané dne  
usnesením č.

.....  
**Ing. Jan Mičák, MBA**  
starosta města

## Obsah:

<b>Obsah.....</b>	<b>1</b>
<b>Důležitá telefonní spojení.....</b>	<b>2</b>
<b>Úvod – zákonné normy a vyhlášky.....</b>	<b>3</b>
<b>Vymezení pojmů.....</b>	<b>3</b>
<b>Stanovení pořadí důležitosti pro zajištění sjízdnosti místních komunikací.....</b>	<b>5</b>
<b>Technologie zimní údržby místních komunikací.....</b>	<b>6</b>
<b>Způsob řízení zimní údržby .....</b>	<b>8</b>
<b>Mechanizace pro výkon zimní údržby.....</b>	<b>11</b>
<b>Specifikace místních komunikací.....</b>	<b>12</b>

## Důležitá telefonní spojení

Služby města Jindřichův Hradec s.r.o.	<b>Dispečink zimní údržby MK</b>	<b>602 244 700</b>
	Telefonní ústředna	384 364 250
<b>Městská policie</b>	Stálá služba	156
<b>Policie ČR</b>	Operační středisko	158
<b>Záchranná služba</b>	Operační středisko	155
<b>Hasiči</b>	Operační středisko	150

## Úvod – zákonné normy a vyhlášky

### Operační plán pro zajištění zimní údržby na místních komunikacích ve městě Jindřichův Hradec je zpracován na základě:

- Zákona č. 13/1997 Sb. o pozemních komunikacích, v platném znění
- Vyhlášky Min. dopravy a spojů č. 104/1997 Sb., kterou se provádí zákon o pozemních komunikacích
- Nařízení města Jindřichův Hradec č. 3/2017 o vymezení místních komunikacích, na kterých se pro jejich malý dopravní význam nezajišťuje sjízdnost a schůdnost odstraňováním sněhu a náledí a stanovení rozsahu, způsobu a lhůt odstraňování závad ve schůdnosti místních komunikací a průjezdných úseků silnic
- Vedení linek MHD ve městě Jindřichův Hradec

Operační plán (dále jen OP) ve městě Jindřichův Hradec je základní normou pro řízení činnosti zimní údržby na místních komunikacích, kterou provádí dle specifikace uvedené v tomto OP společnost Služby města Jindřichův Hradec s.r.o..

Zimním obdobím je ve smyslu § 41 odst. 4 Vyhlášky č. 104/1997 Sb.

**doba od 1. listopadu do 31. března následujícího roku.**

**Cílem zimní údržby je zmírňovat závady ve sjízdnosti místních komunikací vzniklé povětrnostními podmínkami a jejich důsledky.**

### **Zahájení zimní údržby bude připraveno k 1. 11. 2021**

Nepřetržitá služba na telefonní čísle dispečinku společnosti Služby města Jindřichův Hradec s.r.o. bude zahájena z rozhodnutí Štábu zimní údržby společnosti Služby města Jindřichův Hradec s.r.o..

## Ukončení nepřetržité služby na dispečinku bude k 31. 3. 2022

Pokud z klimatických důvodů nebude Štábem zimní údržby společnosti Služby města Jindřichův Hradec s.r.o. rozhodnuto jinak.

### Vymezení pojmů

**Místní komunikace** je veřejně přístupná pozemní komunikace, která slouží převážně místní dopravě na území obce.

**Místní komunikace se rozdělují podle dopravního významu, určení a stavebně technického vybavení do těchto tříd:**

<b>I. třídy</b>	- rychlostní místní komunikace a dopravně nejvýznamnější sběrné komunikace ve městech
<b>II. třídy</b>	- sběrné komunikace, které spojují části měst navzájem nebo napojují města, případně jejich části na pozemní komunikace vyšší třídy nebo kategorie
<b>III. třídy</b>	- obslužné místní komunikace ve městech a obcích umožňující přímou dopravní obsluhu jednotlivých objektů, pokud jsou přístupné běžnému provozu motorových vozidel
<b>IV. třídy</b>	- chodníky, stezky pro pěší, cyklistické stezky, cesty v chatových oblastech, podchody, lávky, schody, pěšiny, zklidnělé komunikace, obytné a pěší zóny apod. – komunikace se smíšeným provozem

Vlastníkem místních komunikací je obec, na jejímž území se místní komunikace nacházejí.

Místní komunikace je sjízdná, jestliže umožňuje bezpečný pohyb silničních a jiných vozidel přizpůsobených stavebnímu stavu a dopravně technickému stavu této komunikace a povětrnostním situacím a jejich důsledkům.

Stavebním stavem místních komunikací se rozumí jejich kvalita, stupeň opotřebení povrchu, podélné nebo příčné vlny, výtluky, které nelze odstranit běžnou údržbou, únosnost vozovky, krajnic, mostů a mostních objektů a vybavení pozemní komunikace součástmi a příslušenstvím.

Dopravně technickým stavem místních komunikací se rozumí jejich technické znaky (příčné uspořádání, příčný a podélný sklon, šířka a druh vozovky, směrové a výškové oblouky) a začlenění pozemní komunikace do terénu (rozhled, nadmořská výška).

Povětrnostními situacemi a jejich důsledky, které mohou podstatně zhoršit nebo přerušit sjízdnost, jsou vánice a intenzivní dlouhodobé sněžení, vznik souvislé námrazy, mlhy, oblevy, mrznoucí déšť, vichřice, povodně a přivalové vody a jiné obdobné povětrnostní situace a jejich důsledky.

Závadou ve sjízdnosti pro účely zákona č. 13/1997 Sb. se rozumí taková změna ve sjízdnosti místní komunikace, kterou nemůže řidič vozidla předvídat při pohybu vozidla přizpůsobenému stavebnímu stavu a dopravně technickému stavu pozemní komunikace a povětrnostním situacím a jejich důsledkům.

Závadou ve schůdnosti pro účely zákona č. 13/1997 Sb. se rozumí taková změna ve schůdnosti pozemní komunikace, kterou nemůže chodec předvídat při pohybu přizpůsobenému stavebnímu stavu a dopravně technickému stavu a povětrnostním situacím a jejich důsledkům.

### Rozsah, způsob a časové lhůty pro odstraňování závad ve sjízdnosti

Zimní údržbou se podle pořadí důležitosti zmírňují závady vznikající povětrnostními vlivy a podmínkami za zimních situací ve sjízdnosti komunikací a ve schůdnosti místních komunikací a průjezdných úseků silnic.

Vlastník místní komunikace (Město Jindřichův Hradec prostřednictvím společnosti Služby města Jindřichův Hradec s.r.o.), odpovídá ve smyslu § 27 Zák. č. 13/1997 Sb. za škody vzniklé uživatelům místních komunikací, jejichž příčinou bývá závada ve sjízdnosti, pokud neprokáže, že nebylo v mezích jeho možností u závady způsobenou povětrnostními situacemi a jejich důsledky takovou závadu zmírnit, ani na ni předepsaným způsobem upozornit, a dále odpovídá za škody jejichž příčinou byla závada ve schůdnosti chodníku, místní komunikace nebo průjezdného úseku, pokud neprokáže, že nebylo v mezích jeho možností u závady způsobenou povětrnostními situacemi a jejich důsledky takovou závadu zmírnit, ani na ni předepsaným způsobem upozornit

### Volný chodník

Je průběžný chodník nepřiléhající těsně ke stavbám.

## **Stanovení pořadí důležitosti pro zajištění sjízdnosti místních komunikací**

Řídí se ustanovením § 42 odst. 2 Vyhl. č. 104/1997 Sb:

I. pořadí důležitosti pro ZÚ MK	rychlostní a sběrné místní komunikace s hromadnou veřejnou dopravou a s linkovou osobní dopravou, příjezdové místní komunikace ke zdravotnickým zařízením a další významné místní komunikace, sběrné a frekventované komunikace pro pěší
II. pořadí důležitosti pro ZÚ MK	sběrné místní komunikace nezařazené do I. pořadí (vč. komunikací pro pěší) a důležité obslužné místní komunikace
III. pořadí důležitosti pro ZÚ MK	ostatní obslužné místní komunikace a méně frekventované komunikace pro pěší
ostatní místní komunikace	místní komunikace, na nichž není stanoven časový limit pro zajištění jejich sjízdnosti a schůdnosti

Při stanovení pořadí důležitosti se podle výše uvedených zákonů, předpisů a norem dále přihlíží k těmto faktorům :

- intenzita dopravy
- vedení tras prostředků veřejné přepravy osob (Dopravní podnik, ČSAD – BUS)
- zvláštní význam komunikace (přístupy k nemocnicím apod.)
- dopravní nebezpečnost
- stavební stav komunikace
- potřeby záchranné a zdravotní služby, hasičů, Policie ČR, zásobování obyvatelstva, sociálních služeb, pošty, komunálních služeb apod.

Z těchto hledisek byla síť místních komunikací ve správě města Jindřichův Hradec rozdělena do jednotlivých pořadí dopravní důležitosti pro výkon zimní údržby, přičemž některé komunikace mohou být z hlediska pořadí rozděleny i na více úseků.

Podle ustanovení § 46 Vyhl. č. 104/1997 Sb. jsou stanoveny lhůty pro zmírňování závad ve sjízdnosti místních komunikací (vč. chodníků):

Pořadí důležitosti	Časový limit pro zajištění sjízdnosti, schůdnosti	Délka místních komunikací
I. pořadí	do 4 hodin	55,595 km
II. pořadí	do 12 hodin	75,745 km
III. pořadí	Po ošetření komunikací I. a II. pořadí, nejpozději však do 48 hodin	58,914 km
Ostatní	Bez časového limitu	(dle aktuálního zadání)
<b>CELKEM</b>		<b>190,254 km</b>

Uvedené časové limity se měří od skončení povětrnostní situace a jejích důsledků, které podstatně zhoršily nebo přerušily sjízdnost a nevztahují se na vyhlášené kalamitní situace.

## Technologie zimní údržby místních komunikací

### 1. Opatření před zahájením zimní údržby (s termínem do 31. října)

Zajištění připravenosti mechanismů pro zimní údržbu, provedené proškolení a prověření znalostí pracovníků vykonávajících zimní údržbu (technologie zimní údržby, předpisy pro obsluhu mechanismů, pravidla bezpečnosti práce, zásady ochrany životního prostředí apod.).

Projednání a uzavření smluv o výpomoci a vzájemné výměně udržovaných komunikací s dohodou o jednotné technologii zimní údržby na těchto úsecích.

Materiálové zajištění zimní údržby.

Označení neudržovaných komunikací a dopravně nebezpečných úseků, kontrola stávajícího dopravního značení ve vztahu k zimní údržbě.

### 2. Mechanické odklizení sněhu s použitím posypových materiálů

Odstraňování sněhu se provádí postupně podle pořadí důležitosti z jízdních pruhů k pravému okraji vozovky tak, aby po provedeném pluhování, nebo odmetání zbylá sněhová vrstva nepřevýšila tloušťku 3cm.

Sníh je za obvyklé zimní situace třeba odstraňovat tak, aby nedošlo k jeho ujetí provozem a přimrznutí k povrchu vozovky.

Sněhovou břečku je třeba z vozovky odstraňovat. Při trvalém sněžení se pluhování periodicky opakuje.

Zpravidla při mechanickém odklizení sněhu se okamžitě na povrch vozovky aplikuje posyp chemickými materiály – tj. posypovou solí, eventuálně tzv. "zvlhčovanou" solí a na vybraných komunikacích zdrsňujícím interním materiálem - zpravidla kamennou drtí frakce 4/8, 2/5.

Provádět posyp do vrstvy čerstvě napadaného sněhu vyšší než 3cm bez předchozího pluhování je neúčinné.

### **3. Používané posypové materiály na místních komunikacích v J. Hradci a místních částech**

Druh materiálu	Rozmrazovací účinnost	Druh uskladnění
Chlorid sodný ( NaCl )	do – 7 <sup>0</sup> C	v kryté hale
Chlorid vápenatý (CaCl <sub>2</sub> )	Od -12°C do -18°C	v kryté hale
Písek	žádná – zdrsňující mat.	volně ložený
Inertní materiál – drť frakce 4/8, 2/5	žádná – zdrsňující mat.	volně ložený

### **4. Likvidační posyp**

Chemickými rozmrazovacími prostředky lze účinně a rychle odstraňovat pouze vrstvy náledí do několika milimetrů a uježděného sněhu do tloušťky 1 – 3cm. Na vyšší vrstvu uježděného sněhu, event. náledí, je nutný opakovaný posyp a součinnost mechanických prostředků – pluhů.

V kalamitních případech, kdy je nezbytné velmi rychle obnovit sjízdnost komunikací pokrytých vysokou vrstvou náledí nebo uježděného sněhu (při mrznoucím dešti, mrznoucím mrhnutí), lze výjimečně použít pro zdrsnění povrchu posypu směsí inertního materiálu se solí, popřípadě kombinovat posyp solí a inertním materiálem. Dávka se volí tak, aby celkové množství chemické složky nepřesáhlo maximální dávky uvedených ve vyhlášce č.104/1997 Sb.

Všeobecně platí zásada, že chemické rozmrazovací prostředky se aplikují na zbytkovou vrstvu sněhu, kterou již nelze odstranit nebo snížit mechanickými prostředky (pluhováním).

### **5. Dávkování posypových hmot**

Technologicky dostatečná dávka pro likvidační posyp tenkých vrstev náledí a uježděného sněhu je při použití soli NaCl 10-20 g/ m<sup>2</sup>, při zvlhčení chloridem vápenatým pak pouze 5 – 10 g/m<sup>2</sup>.

Při likvidaci zejména vyšších vrstev náledí je možno použít dávky cca 20 – 40 g/m<sup>2</sup> chloridu sodného, eventuálně tekutý chlorid vápenatý.

Použití vyšších dávek než 40 g/m<sup>2</sup> je v případě kalamit možné, ale účinnost posypu není přímo úměrná dávkování a výsledný efekt proto neodpovídá vynaloženým nákladům. V případě uježděných vyšších vrstev sněhu je proto účinnější na dopravně nebezpečných místech použít výjimečně posypu inertním materiálem (kamenná drť, písek, granulát, struska ).

### **6. Způsob zimní údržby MK**

Na komunikacích – vozovkách I. pořadí bude sjízdnost zajišťována posypem chemickými prostředky v celé jejich délce a to především prostřednictvím mechanismů, které umožňují přesné dávkování a rovnoměrné rozprostření chemických rozmrazovacích látek na vozovce.

Komunikace - vozovky II. a III. pořadí budou udržovány ve sjízdném stavu pouze pluhováním, v odůvodněných případech bude prováděn inertní posyp a to zejména na dopravně nebezpečných místech (křižovatky, velká stoupání, ostré zatáčky, zastávky MHD, mosty), v případě nutnosti bude prováděn občasný chemický posyp - o způsobu údržby rozhodne dispečer zimní údržby místních komunikací.

Ostatní místní komunikace nebudou trvale udržovány, sjízdnost bude zabezpečována pouze pro potřeby veřejně prospěšných služeb a v dalších odůvodněných případech, avšak vždy po zabezpečení sjízdnosti komunikací I. - III. pořadí – o zásahu rozhodne dispečer zimní údržby místních komunikací.

V případě kritického nedostatku chemických posypových materiálů, bude zajišťována sjízdnost místních komunikací pouze pluhováním s následným posypem inertním materiálem - drť frakce

2/5, 4/8 a to zejména na dopravně nebezpečných místech (křižovatky velká stoupání, ostré zatáčky, zastávky MHD, mosty aj.).

Na chodnicích I., II. a III. pořadí bude schůdnost zajišťována pouze pluhováním nebo odmetáním sněhu kartáčem, v odůvodněných případech (jako je např. náledí, exponovaná místa, svažitá místa apod.) bude použit jemnozrnný inertní posyp o velikosti zrna menší než 2 mm (v odůvodněných případech frakce 2/4 a 4/8), v případě nutnosti bude prováděn občasný chemický posyp – o způsobu technologie rozhodne dispečer zimní údržby místních komunikací podle aktuálních podmínek.

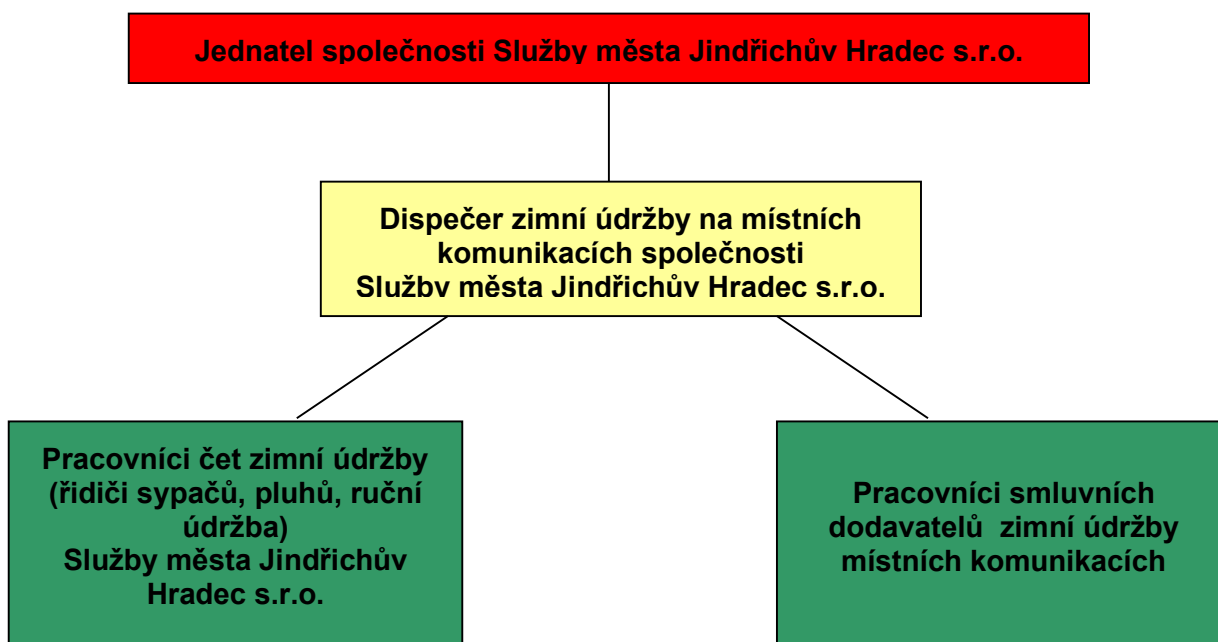
Schody a nástupiště autobusových zastávek budou udržovány chemickým posypem (v dávkách určených operačním plánem) v časových limitech odpovídajících časovému limitu navazujícího chodníku případně komunikace. Schody budou udržovány ručně, odklizením sněhu v celé šířce a délce schodiště až k navazujícímu udržovanému chodníku a následně bude použit chemický posyp. Nástupiště zastávek budou udržovány ručně v délce 19m, v šířce 1m, v návaznosti na chodník (zastávku) tak, aby mezi navazujícím chodníkem (zastávkou) a nástupní hranou a mezi nástupní hranou a autobusem byl odstraněn sníh a zledovatělá místa, následně bude použit chemický posyp.

Schůdnost přechodů pro chodce na místních komunikacích a na průjezdních úsecích silnic městem a místních komunikacích určených výhradně pro chodce je takový stav těchto komunikací, který umožňuje bezpečnou chůzi přizpůsobenou jejich stavebnímu stavu, povětrnostním situacím a jejich důsledkům. Udržovány budou vyjmenované značené přechody pro chodce na místních komunikacích a na průjezdních úsecích silnic v pořadí důležitosti odpovídající dané komunikaci (chodníku), a to chemickým posypem v dávkách stanovenými operačním plánem. Vstup na přechod pro chodce z chodníku se udržuje min. v šířce 2m z každé strany vozovky – od vozovky až k navazujícímu udržovanému chodníku.

Pěší zóna v Panské ulici bude udržována při každém zásahu shrnutím sněhu na střed vozovky, ošetřením chemickými prostředky v dávkách stanovených operačním plánem a následným odvozem shrnutého sněhu na místo k tomu určené.

## Způsob řízení zimní údržby

### 1. Organizační schéma řízení zimní údržby :





ŠTÁB ZIMNÍ ÚDRŽBY MÍSTNÍCH KOMUNIKACÍ V JINDŘICHOVĚ HRADCI			
Funkce	Jméno	Telefon	Mobilní telefon
Jednatel společnosti Služby města Jindřichův Hradec s.r.o.	Ing. Ivo Ježek	384 364 250	725 900 399
Dispečer zimní údržby MK společnosti Služby města Jindřichův Hradec s.r.o.	Bc. Petr Dvořák Jaroslav Kubánek Karel Tejčka	384 364 250	602 244 700

## 2. Zodpovědnost při řízení zimní údržby

A/ společnost Služby města Jindřichův Hradec s.r.o., zastoupená

**Jednateli panem Ing. Janem Mičákem, MBA a panem Ing. Ivo Ježkem - ve věcech smluvních a ve věcech obchodních**

bude vykonávat zimní údržbu místních komunikací a zpravodajskou službu s ní související na místních komunikacích I., II., III. a IV. třídy dle Operačního plánu a požadavků Města Jindřichův Hradec, v souladu se zákonem č. 13/1997 Sb. a prováděcí vyhláškou č. 104/1997 v platném znění.

**B/** Za celkové řízení zimní údržby, koordinaci s provozem všech úseků ve vztahu k zimní údržbě, proškolení zaměstnanců, projednání a uzavření smluv o výpomoci a vzájemné výměně udržovaných komunikací zodpovídá **jednatel společnosti Služby města Jindřichův Hradec s.r.o.**

**C/** Za organizaci provozu zimní údržby, materiálové zajištění, naskladnění a průběžné doplňování posypových materiálů, připravenost dispečinku, včetně rozpisů služeb dispečerů, řidičů a obsluh mechanických prostředků a vedení agendy zimní údržby, za odstraňování závad ve sjízdnosti všech vyznačených místních komunikací a zpravodajskou službu s tím spojenou zodpovídá **službu konající dispečer zimní údržby místních komunikací společnosti Služby města Jindřichův Hradec s.r.o..**

Služby dispečerů jsou vykonávány dle směnového rozpisu služeb. Službu konající dispečer je povinen respektovat pouze příkazy jednatele společnosti **Služby města Jindřichův Hradec s.r.o..** Požadavky Města Jindřichův Hradec bude plnit pouze z příkazu jednatele společnosti **Služby města Jindřichův Hradec s.r.o..**

**D/** Zajištění opravárenské činnosti v průběhu zimní údržby, za včasné přistavování provozuschopných mechanismů, za zajišťování ostatních zabezpečovacích služeb pro zimní údržbu (sklady, údržba dopravního značení atd.) zodpovídají příslušní vedoucí pracovníci, do jejichž kompetence tyto služby spadají.

Požadavky a připomínky jiných subjektů (např. zdravotnictví, hasičů, Policie ČR, Městské policie, ČSAD, SÚS, občanů apod.) budou službu konajícím dispečerem evidovány, kontrolovány a budou sloužit jako podklady pro rozhodování při zajišťování činnosti zimní údržby. Tyto připomínky a požadavky budou brány jako informace a nelze je chápat jako příkazy pro službu konajícího dispečera.

**E/** Smluvní dodavatel zimní údržby na vybraných úsecích místních komunikací bude vykonávat zimní údržbu místních komunikací v rozsahu a za podmínek Smlouvy o zajištění zimní údržby v Jindřichově Hradci se společností Služby města Jindřichův Hradec s.r.o. (dále jen Smlouvy) uzavřené v souladu s tímto Operačním plánem zimní údržby místních komunikací.

### **3. Náplň práce a povinnosti pracovníků při výkonu zimní údržby**

#### **Dispečer zimní údržby místních komunikací společnosti Služby města Jindřichův Hradec s.r.o.**

- provádí kontrolu plnění opatření OP, včetně dodavatelských a ostatních smluvně zajištěných mechanických prostředků
- provádí činnost na úseku dispečerské služby, poučení pracovních posádek, vedení prvotní evidence, zpravodajské služby, využití vozidel a mechanických prostředků
- koordinuje činnost zimní údržby s ostatními subjekty zejména v případech nasazení doplňující mechanizace a dalších pracovníků při řešení kalamitních situací
- průběžně informuje jednatele společnosti o průběhu provádění zimní údržby
- řídí a organizuje vlastní výkon zimní údržby a s ní spojenou službu
- provádí kontrolu plnění OP především v oblasti včasnosti prováděných údržbových prací a dodržování stanoveného technologického postupu, provozní způsobilosti a plného využití vozidel a mechanických prostředků
- vede prvotní evidenci o výkonech a spotřebě materiálu
- připravuje rozpisy služeb řidičů, obsluh nakladačů a pohotovostních služeb
- kontroluje stav uložení a množství naskladněných posypových materiálů, zodpovídá za jejich průběžné doplňování
- podle povětrnostní situace a meteorologických prognóz upřesňuje rozsah výkonu zimní údržby a to zejména v oblasti preventivních zásahů na místních komunikacích
- soustřeďuje a vyhodnocuje výkazovou dokumentaci („Zápisy o průběhu výkonu zimní služby“ a „Chronologický průběh směny“), provádí sumarizaci pro potřeby ekonomického oddělení
- řídí a organizuje průběh výkonu zimní údržby na místních komunikacích ve městě Jindřichův Hradec
- vede příslušnou dokumentaci a evidenci stanovenou pro dispečink
- prostřednictvím pohotovostních směn zajišťuje upřednostněnou opravárenskou činnost prostředků určených k výkonu zimní údržby, určuje priority pořadí oprav
- eviduje veškeré požadavky na výkon zimní údržby, realizuje je v souladu s OP
- pravidelnou kontrolou získává reálné informace o stavu sjízdnosti místních komunikací
- podle vzniklé situace povolává do pohotovosti, případně přímo do směny, další pracovníky, vč. pohotovostních směn na dodavatelskou zimní ruční údržbu chodníků
- na základě oznámení Policie ČR – DI se účastní vyšetřování dopravní nehody způsobené závadou ve sjízdnosti, v případě nevyřešení dopravní nehody na místě neprodleně informuje jednatele společnosti provádějící zimní údržbu místních komunikací, o těchto činnostech vede přesný časový záznam
- podle pokynů jednatele společnosti zajišťující zimní údržbu místních komunikací řídí činnost při likvidaci kalamitní situace
- v době výkonu zimní služby je přímo podřízen jednatelem společnosti zajišťující zimní údržbu místních komunikací a je povinen respektovat jeho příkazy
- provádí kontrolu technické funkčnosti a stavu sjízdnosti místních komunikací ve městě Jindřichův Hradec
- provádí svoz pracovníků v domácí pohotovosti k nasazení na výkon zimní údržby
- kontroluje kvalitu a účinnost zásahu posypových vozů, dodržování stanovené technologie a časových norem ve vztahu k jednotlivým udržovaným úsekům a pořadím dopravní důležitosti, tyto informace vyhodnocuje a předává jednatelem společnosti zajišťující zimní údržbu místních komunikací
- v případě výjezdu k dopravní nehodě zajistí možná fakta, zpracuje vyjádření do záznamu dispečerské služby a připraví podklady pro eventuální následná vyjádření

#### **Pracovní směny a osádky - řidiči vozidel a obsluhy mech. prostředků**

- na základě příkazu příslušného službu konajícího dispečera provádějí stanovené práce k zmírnění či odstranění závad ve sjízdnosti místních komunikací; při provádění této činnosti kontrolují stav a sjízdnost jednotlivých úseků a průběžně informují dispečera
- při provádění výkonu údržbových prací spojených se zimní údržbou dbají na včasnost a

- kvalitu prováděné práce
- okamžitě hlásí závady na vozidle a nastavbě službu konajícímu dispečerovi
  - bez souhlasu službu konajícího dispečera nemohou svévolně opustit přidělený úsek (pracovní okruh), po splnění zadaného úkolu žádají spojení o další pokyny
  - v případě příznivých klimatických podmínek zabezpečují dle příkazu službu konajícího dispečera úkoly spojené s údržbou a provozuschopností mechanismů pro zimní údržbu místních komunikací
  - evidenci provedených výkonů zimní údržby místních komunikací předkládají k potvrzení službu konajícímu dispečerovi

## Mechanizace společnosti Služby města Jindřichův Hradec s.r.o. pro výkon zimní údržby na místních komunikacích

### 1. Sypače s pluhy

Typ podvozku	Typ nastavby	Sypač vybavený regulací posypu:
MB UNIMOG U300	EPOKE	ANO
MAN TGM	EPOKE	ANO
BOKIMOBIL 1152B	AB BOHEMIA	ANO
HAKO 1	ABM TECHNOL.	ANO
TREMO	KOBIT	ANO
JUNGOJET	SIMED	ANO
HAKO 2	ABM TECHNOL.	ANO
STIGA BELOS	STIGA	ANO
STIGA BELOS	STIGA	ANO
Traktor SAME	SIMED	ANO

### 2. Záložní vozidla

Typ podvozku	Typ nastavby	Výbava
SAME 14S	AB Bohemia	Čelní nakladač
ETESIE	ETESIE	Čelní pluh
ETESIE	ETESIE	Čelní pluh
ZETOR 7211	Slatiňany	Závěsný pluh
BobCat		Čelní nakladač

Pozn.: Výše uvedené čelně nesené a závěsné pluhy bez sypače slouží k ošetřování parkovacích ploch a místních komunikací II. a III. pořadí. V případě kalamitních stavů bude nasazen na výpomoc při údržbě komunikací I. pořadí